

PT. QMB NEW ENERGY MATERIALS

青美邦新能源材料有限公司

Laporan Manajemen Uji Tuntas Rantai Pasok Mineral 2023

2023年矿产供应链尽责管理报告

Due Diligence Management System ANNUAL REPORT

PT. QMB NEW ENERGY MATERIALS/青美邦新能源材料有限公司

Maret 2024/二零二四年三月/March 2024



PT. QMB New Energy Materials (Selanjut nya di sebut "QMB" atau "kami", "Perusahaan") mengakui bahwa risiko sosial dan lingkungan yang signifikan dapat timbul dari kegiatan operasi Perusahaan di wilayah yang terkena dampak konflik dan berisiko tinggi seperti pertambangan, perdagangan, pemrosesan, ekspor dan kegiatan lainnya, dan kami memiliki kewajiban untuk menghormati hak asasi manusia dan tidak berkontribusi terhadap konflik, serta tanggung jawab untuk menghilangkan dan mengendalikan risiko terkait. Sembari memenuhi konstruksi tanggung jawab sosialnya sendiri, perusahaan terus meningkatkan manajemen tanggung jawab sosial rantai pasokan perusahaan, dan pada saat yang sama mengharuskan para pemasok untuk memenuhi tanggung jawab sosial mereka secara juga. Kami memberikan kode etik yang jelas kepada para pemasok kami dimana kami mengharuskan mereka untuk mematuhi undang-undang ketenagakerjaan dan standar profesional yang tinggi, persyaratan manajemen uji tuntas, kepatuhan hukum terhadap bahan mentah dan produk, dan pada akhirnya, pengembangan ekonomi, masyarakat, dan lingkungan yang harmonis. Informasi dan data dalam laporan ini, terutama mencakup kegiatan uji tuntas rantai pasok yang dilakukan oleh perusahaan selama periode 1 Januari 2023 hingga 29 Februari 2024. Berdasarkan kesinambungan laporan, beberapa konten dan data dapat dilihat dari tahun-tahun penting lainnya, tidak terbatas pada tahun 2023.

青美邦新能源材料有限公司（本报告中简称“青美邦”或“我们”“公司”）认识到，公司认识到在受冲突影响和高风险区域从事矿产资源开采、交易、处理、出口等经营活动过程中可能产生重大的社会和环境风险，并有尊重人权、不助长冲突的义务，以及消除和管控相关风险的责任。在满足自身社会责任建设的同时，不断增强企业供应链的社会责任管理，同时要求供应商共同履行企业社会责任。我们向供应商提供明确的行为准则，要求其遵守劳动法和高水准的职业标准、尽责管理要求，保障原材料及产品的合法合规，最终实现经济、社会和环境的和谐发展。本报告的信息和数据主要涵盖2023年1月1日到2024年2月29日期间公司开展的各项供应链尽责管理活动。基于报告的延续性，部分内容和数据适当溯及其他重要年份，不仅限于2023年。

PT. QMB New Energy Materials (Will be referred as 'QMB' or 'Us' or 'Company') recognizes that the Company is aware of the significant social and environmental risks that may arise from engaging in operations such as mineral resource extraction, trading, processing, exporting, etc. in conflict-affected and high-risk areas, and has the obligation to respect human rights and not to contribute to conflict, as well as the responsibility to eliminate and control the associated risks. While satisfying our own social responsibility, we continuously enhance the social responsibility management of our corporate supply chain, and at the same time require our suppliers to fulfil their corporate social responsibility together. We provide our suppliers with a clear code of conduct, requiring them to comply with labour laws and high professional standards, due diligence management requirements, and to safeguard the legal compliance of raw materials and products, and ultimately to achieve the harmonious development of the economy, society and the environment. The information and data in this report mainly cover various supply chain due diligence management activities carried out by the Company during the period

from 1 January 2023 to 29 February 2024. Based on the continuity of the report, part of the content and data appropriately retrospective and other important years, not limited to 2023.

I. Profil Perusahaan

一、公司简介

I. Company Profile

1.1 Informasi Perusahaan

Nama Perusahaan: PT. QMB New Energy Materials

Alamat Perusahaan: Kawasan Industri IMIP (TshingShan), Jalan Trans Sulawesi,
Kelurahan Bahodopi, Kabupaten Morowali, Sulawesi Tengah, Indonesia

CID (Nikel/Kobalt) No. CID004579/CID004731

Bahan Baku Nikel dan Kobalt yang Digunakan: Bijih Nikel Laterit

1.1 公司信息

公司名称: 青美邦新能源材料有限公司

公司地址: 印度尼西亚中苏拉威西省莫罗瓦利县Bahodopi镇Trans Sulawesi 路
IMIP (青山) 工业园区

CID (镍/钴) 编号: CID004579/CID004731

使用的镍钴原料: 红土镍矿

1.1 Company Information

Company Name: PT. QMB New Energy Materials

Company Address: IMIP Industry Area (TshingShan), Trans Sulawesi Street,
Bahodopi Ward, Central Sulawesi, Indonesia

CID (Nickel/Cobalt) No: CID004579/CID004731

Nickel and cobalt raw materials used: Laterite Nickel Ore

1.2 Ringkasan Penilaian RMAP

Tahun 2024 adalah pertama kalinya audit RMAP akan dilakukan di QMB, dan informasi detail nya adalah sebagai berikut:

Waktu pra-penilaian RMAP tahunan: 25 - 26 Maret 2024

Periode pra-penilaian: 1 Februari 2023 - 10 Februari 2024

Organisasi penilai: Arche Advisors

1.2 RMAP评估总结

2024年为青美邦接受首次RMAP, 具体信息如下:

年度RMAP预评估日期: 2024.03.25~2024.03.26

预评估期间: 2023.02.01-2024.02.10

评估机构: Arche Advisors

1.2 RMAP Assessment Summary

2024 is the first time RMAP Assessment held at QMB, the details are as follow:

Annual RMAP pre-assesment date: 25-26 March 2024

Pre-Assesment Period: 1 February 2023 - 10 February 2024

Appraisal organisation : Arche Advisors

1.3 Profil Perusahaan

1.3 公司简介

1.3 Company Introduction

PT. QMB NEW ENERGY MATERIALS didirikan bersama oleh perusahaan-perusahaan Tiongkok GEM (63%), Qingshan (10%), Brunp Recycling (anggota CATL, 10%), ECOPRO Korea Selatan (9%) dan Hanwa Jepang (8%). QMB didedikasikan untuk pembuatan langsung bahan baku nikel-kobalt-mangan energi baru dari bijih nikel laterit, mewujudkan cita-cita "Investasi bijih nikel laterit untuk membuat bahan baterai" dalam industri sumber daya nikel, menyediakan pengembangan industri baterai energi baru yang ramah lingkungan, rendah karbon, dan berkelanjutan. Perusahaan ini berkomitmen untuk memproduksi langsung bahan baku nikel-kobalt-mangan untuk energi baru dari bijih nikel laterit, mewujudkan industri sumber daya nikel yang ideal untuk "Investasi pada bijih nikel laterit dan memurnikan bahan baterai", dan menyediakan bahan baku nikel-kobalt-mangan yang ramah lingkungan, rendah karbon, dan berkelanjutan untuk industri baterai energi baru global.

Perusahaan ini berlokasi di Kawasan Industri Tshing Shan, Kawasan Industri Komprehensif Tiongkok-Indonesia, Morowali, Provinsi Sulawesi Tengah, Indonesia, seluas 1.070 hektare, dengan total investasi hampir US\$1,6 miliar, dan total produksi tahunan sebesar 96.000 ton logam nikel setelah proyek selesai seutuhnya. Proyek tahap pertama dapat diselesaikan dengan produksi tahunan sebesar 30.000 ton logam nikel, dan proyek tahap kedua dengan produksi tahunan sebesar 66.000 ton logam nikel sedang dalam tahap perencanaan dan desain, dan diharapkan akan selesai pada tahun 2024. Proyek ini dirancang secara independen dengan konsep "Teknologi, Kecerdasan dan Hijau", mengadopsi teknologi HPAL generasi ketiga yang canggih untuk mengolah bijih nikel laterit kadar rendah (mengandung 0,8-1,4% nikel) yang tidak digunakan dalam proses pirolisis (RKEF dan rute proses High Ice Nickel), dan untuk memproduksi Mixed Nickel Hydroxide Cobalt Intermediate (MHP) dan High Purity Nickel Sulphate Cobalt (HNSO) serta Kristal Mangan, yang sepenuhnya menggunakan nikel kadar rendah dan logam nikel. Kristal mangan, sepenuhnya menggunakan bahan baku nikel-kobalt-mangan dari bijih nikel laterit kadar rendah untuk menghemat sumber daya nikel-kobalt-mangan. Dibandingkan dengan proses termal, proses ini memiliki karakteristik hijau dengan emisi karbon yang rendah.

Proyek ini mengimplementasikan pembuangan air limbah, limbah gas dan residu limbah yang aman dan ramah lingkungan, melakukan daur ulang, penghematan energi dan pengurangan emisi, mengimplementasikan produksi bersih dalam keseluruhan proses, dan menciptakan pabrik manufaktur kelas dunia yang ramah lingkungan dan cerdas untuk sumber daya nikel, yang dianggap sebagai proyek utama oleh pemerintah Indonesia bersama dengan Kereta Api Berkecepatan Tinggi. Perusahaan telah membangun pusat penelitian teknik dan teknologi canggih untuk hidrometalurgi bijih nikel laterit dan bahan energi baru, yang dilengkapi dengan instrumen penelitian ilmiah kelas dunia untuk mengembangkan teknologi pemanfaatan komprehensif dari berbagai bijih nikel laterit

kadar rendah yang kompleks, mengembangkan bahan baku dan bahan baku nikel dan kobalt rendah karbon, serta menyediakan bahan baku nikel dan kobalt untuk pengembangan energi baru di seluruh dunia. QMB telah membangun museum industri sumber daya nikel kelas dunia pertama di Indonesia, yang secara historis mereproduksi elemen No.28 dari tabel periodik, nikel, dari koin nikel kuno untuk menggerakkan kendaraan energi baru selama seabad, menyoroti elektrifikasi nasional Indonesia dan tren pengembangan energi baru di dunia yang sedang bergulir!

Perusahaan berkomitmen pada konsep humanis "Mengintegrasikan industri, teknologi dan budaya untuk membangun inisiatif Sabuk dan Jalan (Belt and Road Initiative) yang hijau", menggunakan bahan baku dari tambang ramah lingkungan, mempraktikkan nilai-nilai ESG, dan mempromosikan pengembangan produksi ramah lingkungan, produk hijau, dan tanggung jawab sosial yang harmonis.

印尼青美邦新能源材料有限公司 (PT. QMB NEW ENERGY MATERIALS) 由中国企业格林美 (占股63%)、青山 (占股10%)、邦普 (CATL成员, 占股10%)、韩国ECOPRO (占股9%) 与日本阪和 (占股8%) 联合设立, 致力于由红土镍矿直接制造新能源镍钴锰原料, 倡导把“红土镍矿投进去, 把电池材料炼出来”的镍资源产业理想, 为全球新能源汽车行业提供绿色低碳与可持续发展的镍钴锰原材料。

公司位于印度尼西亚共和国中苏拉威西省摩洛哇丽 (Morowali) 中国印尼综合产业园区青山园区, 占地1070亩, 计划总投资近16亿美元, 项目建成后年总产9.6万吨镍金属。项目已经完成年产3万吨金属镍的一期工程, 二期工程年产6.6万吨镍金属正在规划设计中, 预期2024年建成。项目自主设计, 以“科技、智慧和绿色”的设计理念, 采用先进的第三代HPAL技术处理火法工艺 (RKEF与高冰镍工艺路线) 不使用的低品位红土镍矿 (含镍0.8-1.4%), 生产混合氢氧化镍钴中间品 (MHP) 与高纯硫酸镍钴锰晶体, 完整利用低品位红土镍矿中的镍钴锰原料, 节约镍钴锰资源, 相比火法工艺具有碳排放低的绿色低碳特点。

该项目对废水、废气与废渣实施完整的安全与绿色处置, 推行循环利用与节能减排, 实施全流程清洁生产, 打造全球一流镍资源的绿色与智能制造工厂, 被印尼政府誉为与雅万高铁齐名的亮点工程。公司建设有先进的红土镍矿湿法冶金与新能源材料工程技术研究中心, 配置全球一流科学研究仪器, 以开发各种复杂低品位红土镍矿的综合利用技术, 发展低碳绿色的镍钴原料与材料, 为全球新能源发展提供绿色的镍钴原料。公司建成印尼第一个世界级镍资源工业博物馆, 历史性再现元素周期表第28号元素, 镍, 从古老的镍币到驱动新能源汽车的百年变局, 彰显印尼国家电动化和世界新能源发展的滚滚潮流!

公司力行“产业、科技、文化融合发展, 共建绿色一带一路”的人文理念, 使用绿色矿山原料, 深入践行ESG价值观, 推动绿色生产、绿色产品与社会责任的和谐发展。

PT. QMB NEW ENERGY MATERIALS is jointly established by Chinese enterprises GEM (63%), Qingshan (10%), Brunp Recycling (a member of CATL, 10%), South Korea's ECOPRO (9%) and Japan's Hanwa (8%). QMB is dedicated to the direct manufacture of new energy nickel-cobalt-manganese raw materials from laterite nickel ores, advocating the ideal of "Investing lateritic nickel ores to make battery materials" in the nickel resource industry, providing green, low-carbon and sustainable development of the global new energy battery industry. It is committed to the direct manufacture of new energy nickel-cobalt-manganese raw materials from nickel laterite ore, advocating the nickel resource industry ideal of "investing in nickel laterite ore and refining battery materials", and providing green, low-carbon and sustainable nickel-cobalt-manganese raw materials for the global new energy battery industry.

The company is located in Qingshan Industry Park, China-Indonesia Comprehensive Industrial Park, Morowali, Central Sulawesi Province, Indonesia, covering an area of 1,070 acres, with a total investment of nearly US\$1.6 billion, and a total annual output of 96,000 tonnes of nickel metal after the completion of the project. QMB has completed the first phase of the project with an annual output of 30,000 tonnes of nickel metal, and the second phase of the project with a target annual output of 66,000 tonnes of nickel metal is under planning and design, and is expected to be completed in 2024. The project is designed independently with the design concept of "Technology, Intelligence and Green", adopting advanced third-generation HPAL technology to process low-grade nickel laterite ores (containing 0.8-1.4% nickel) that are not used in the pyro-process (RKEF and High Ice Nickel process routes), and to produce Mixed Nickel Hydroxide Cobalt Intermediate (MHP) and High Purity Nickel Sulphate Cobalt (HNSO) and Manganese Crystals, making complete use of the low-grade nickel and nickel metal. Manganese crystals, complete use of nickel-cobalt-manganese raw materials from low-grade laterite nickel ores, saving nickel-cobalt-manganese resources, and compared with the thermal process, it has the green and low-carbon characteristics.

The project implements complete safe and green disposal of waste water, waste gas and waste residue, carries out recycling, energy saving and emission reduction, implements clean production in the whole process, and creates a world-class green and intelligent manufacturing plant for nickel resources, which is regarded as a highlight project by the Indonesian government along with High Speed Railway. The company has built an advanced engineering and technology research centre for nickel laterite ore hydro metallurgy and new energy materials, equipped with global first-class scientific research instruments to develop comprehensive utilization technology of various complex low-grade nickel laterite ores, develop low-carbon green nickel and raw cobalt materials and other materials, and provide green nickel and raw cobalt materials for the development of new energy sources around the world. The company has built Indonesia's first world-class nickel resources industry museum, which historically reproduces the element No. 28 of the periodic table, nickel, from the ancient nickel coins to a new energy vehicles, highlighting Indonesia's national electrification and the world's new energy development trend!

The company is committed to the humanistic concept of "Integrating industry, technology and culture to build a green 'belt and road'", using raw materials from green mines, practicing ESG values, and promoting the harmonious development of green production, green products and social responsibility.

II. Kebijakan Manajemen Uji Tuntas Rantai Pasok

Untuk menghindari penggunaan mineral dari daerah konflik atau yang secara langsung atau tidak langsung membiayai atau menguntungkan kelompok bersenjata dan/atau mineral dari daerah konflik yang terlibat dalam pelanggaran hak asasi manusia serius lainnya di daerah yang berisiko tinggi dan terkena dampak konflik (CAHRA), QMB telah menetapkan "Kebijakan Manajemen Tanggung Jawab Penuh QMB untuk Rantai Pasok Global" yang Bertanggung Jawab "Pedoman Perilaku Pemasok QMB" Kebijakan ini telah disebarluaskan secara luas kepada para pemangku kepentingan (pemasok, pelanggan, karyawan, dan lain-lain) dan Dapat diakses melalui situs web QMB di: <https://www.gemindonesia.com/PublicAct/index.aspx>

二、供应链尽责管理政策

为避免使用直接或间接为武装团体提供资金或使他们得益的冲突矿物及/或涉及在高风险和受冲突影响地区进行其他严重侵犯人权行为的冲突矿物，青美邦建立了《青美邦负责任全球供应链的尽责管理政策》《青美邦供应商行为准则》本政策已向利益相关者（供应商、客户、员工等）广泛传播，可通过青美邦网站 <https://www.gemindonesia.com/PublicAct/index.aspx> 查阅。

II. Supply chain due diligence management policy

In order to avoid the use of minerals that directly or indirectly finance or benefit armed groups and/or conflict that are involved in the commission of other serious human rights abuses in high-risk and conflict-affected areas (CAHRA), QMB has established the QMB Due Diligence Management Policy for Responsible Global Supply Chains "QMB Supplier Code of Conduct" This policy has been widely disseminated to the stakeholders (suppliers, customers, employees, etc.) and It can be accessed through the Company's website at <https://www.gemindonesia.com/PublicAct/index.aspx>

III. Standar Manajemen Uji Tuntas Rantai Pasokan Mineral

QMB menerapkan manajemen uji tuntas rantai pasokan mineral sesuai dengan standar-standar berikut:

1. Panduan Uji Tuntas Organisasi untuk Pembangunan Ekonomi dan Kerja Sama (OECD) untuk Rantai Pasokan Mineral yang Bertanggung Jawab dari Daerah yang Terkena Dampak Konflik dan Berisiko Tinggi (Edisi Ketiga) ("Panduan OECD");
2. Panduan Manajemen Uji Tuntas China untuk Rantai Pasokan Mineral yang Bertanggung Jawab (Edisi Kedua) ("Panduan China");
3. Standar Manajemen Uji Tuntas Rantai Pasokan Rantai Pasokan Kobalt yang dikembangkan bersama oleh Responsible Minerals Initiative (RMI) dan Responsible Cobalt Initiative (RCI);

4. Standar Uji Tuntas Bersama untuk Tembaga, Timbal, Molibdenum, Nikel, dan Seng (edisi ketiga)

5. Prinsip-Prinsip Panduan PBB tentang Bisnis dan Hak Asasi Manusia.

三、矿产供应链尽责管理标准

青美邦遵循以下标准实施矿产供应链尽责管理：

1、《经济发展与合作组织关于受冲突影响和高风险区域的矿产的负责任供应链尽责调查指南》（第三版）（简称“OECD指南”）；

2、《中国负责任矿产供应链尽责管理指南》（第二版）（简称“中国指南”）；

3、责任矿产倡议（RMI）和责任钴业倡议（RCI）联合编制的《钴精炼厂供应链尽责管理标准》；

4、《铜、铅、钼、镍和锌联合尽职调查标准》（第三版）

5、联合国工商业与人权指导原则。

III. Mineral Supply Chain Due Diligence Management Standards

QMB implements due diligence management of mineral supply chain in accordance with the following standards:

1. Organization for Economic Co-operation and development (OECD) Due Diligence Guidance for Responsible Supply Chains of Minerals from Conflict-Affected and High-Risk Areas (3rd edition) (The "OECD Guidance");

2. China Due Diligence Management Guidance for Responsible Mineral Supply Chains (2nd Edition) (The "China Guidance");

3. The Cobalt Refinery Supply Chain Due Diligence Management Standard jointly developed by the Responsible Minerals Initiative (RMI) and the Responsible Cobalt Initiative (RCI);

4. The Joint Due Diligence Standard for Copper, Lead, Molybdenum, Nickel and Zinc (3rd edition)

5. The United Nations Guiding Principles on Business and Human Rights.

IV. Sistem Manajemen Uji Tuntas

Mulai tahun 2023, QMB secara bertahap membangun manajemen rantai pasokan mineral yang bertanggung jawab dan menerapkan manajemen uji tuntas rantai pasokan yang sistematis sesuai dengan Pedoman OECD dan Pedoman Negara China, serta Standar Manajemen Uji Tuntas Rantai Pasokan untuk Kilang Kobalt dan Standar Uji Tuntas Bersama untuk Tembaga, Timbal, Molibdenum, Nikel, dan Seng.

四、尽责管理体系

2023年开始，青美邦逐步开展负责任矿产供应链管理建设，按照OECD指南和中国指南，以及钴精炼厂供应链尽责管理标准和铜、铅、钼、镍和锌联合尽职调查标准实施系统性的供应链尽责管理。

IV. Due Diligence Management System

Beginning in 2023, QMB is gradually building responsible mineral supply chain management and implementing systematic supply chain due diligence management in

accordance with the OECD Guidelines and the China Guidelines, as well as the Supply Chain Due Diligence Management Standard for Cobalt Refineries and the Joint Due Diligence Standard for Copper, Lead, Molybdenum, Nickel and Zinc.

Langkah 1 Membangun sistem manajemen uji tuntas yang lengkap

第一步 建立完整的尽责管理体系

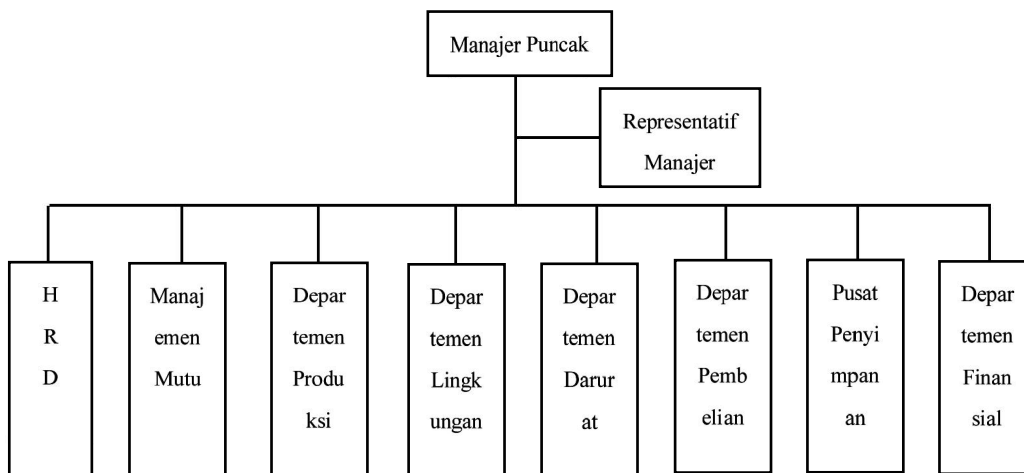
First Step: Establishment of a complete due diligence management system

1. Perusahaan merumuskan "Kebijakan Manajemen Tanggung Jawab Penuh QMB untuk Rantai Pasok Global" berdasarkan Lampiran Pedoman OECD: Model Templat Kebijakan Rantai Pasokan, dan juga merumuskan "Pedoman Perilaku Pemasok QMB" dengan mempertimbangkan situasi dan persyaratan pembelian perusahaan yang sebenarnya, dan secara jelas mengkomunikasikannya kepada pemasok dan publik melalui saluran seperti email, surat komunikasi IMIP, dan situs web resmi perusahaan (tautan pemberitahuan publik: www.gemindonesia.com). Perusahaan juga telah mengkomunikasikan secara jelas kepada pemasok dan publik melalui email, surat komunikasi IMIP, dan pengumuman publik di situs web perusahaan (tautan pengumuman publik: www.gemindonesia.com), dll. Perusahaan juga telah berkomunikasi dengan pemasok bahan baku nikel dan kobalt, dan telah menandatangani perjanjian seperti "Kebijakan Manajemen Uji Tuntas untuk Rantai Pasokan Global yang Bertanggung Jawab QMB", "Kode Etik Pemasok QMB", "Pernyataan Pemasok QMB", dll.

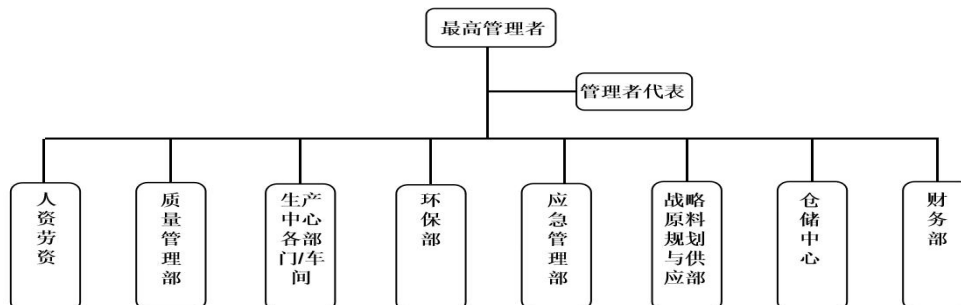
1. 公司根据《经合组织指南》附件：供应链政策示范模版制定《青美邦负责任全球供应链的尽责管理政策》，同时结合公司实际采购情况及要求制定《青美邦供应商行为准则》，并通过邮件、IMIP沟通函件以及公司官网公示（公示链接：www.gemindonesia.com）等渠道明确地向供应商和公众进行传达，并与镍钴原料供应商沟通，签署《青美邦负责任全球供应链的尽责管理政策》《青美邦供应商行为准则》保证函、《青美邦供应商声明》等协议。

1. The company formulated the "QMB Due Diligence Management Policy for Responsible Global Supply Chains" based on the OECD Guidelines Annex: Model Supply Chain Policy Template, and also formulated the "QMB Supplier Code of Conduct" taking into account the company's actual purchasing situation and requirements, and clearly communicated it to suppliers and the public through such channels as E-mail, IMIP communication letters, and the official website of the company (link to the public notice: www.gemindonesia.com). The company has also clearly communicated to suppliers and the public through emails, IMIP communication letters and the public announcement on the company's website (public announcement link: www.gemindonesia.com), etc. It has also communicated with nickel and cobalt raw material suppliers, and has signed agreements such as the "Due Diligence Management Policy for the Responsible Global Supply Chain of QMB", the "Code of Conduct for the Suppliers of QMB", the "Statement of Suppliers of QMB", etc.

2. Perusahaan telah membentuk struktur organisasi untuk sistem manajemen uji tuntas mineral yang bertanggung jawab. Departemen yang bertanggung jawab terhadap manajemen uji tuntas rantai pasokan mineral yang bertanggung jawab meliputi: Sumber Daya Manusia dan Tenaga Kerja (HRD), Departemen Manajemen Mutu, Departemen Manajemen Darurat, Departemen Lingkungan, bengkel-bengkel di setiap departemen di Pusat Produksi, Pusat Pergudangan, Departemen Perencanaan dan Pasokan Bahan Baku Strategis, Departemen Keuangan, dan perwakilan staf. Perwakilan manajer ditunjuk untuk mengawasi pelaksanaan manajemen uji tuntas, dan Departemen Manajemen Mutu serta Departemen Perencanaan dan Pasokan Bahan Baku Strategis bertanggung jawab atas pekerjaan harian rantai pasokan nikel dan kobalt. Bagan organisasi ditunjukkan di bawah ini:

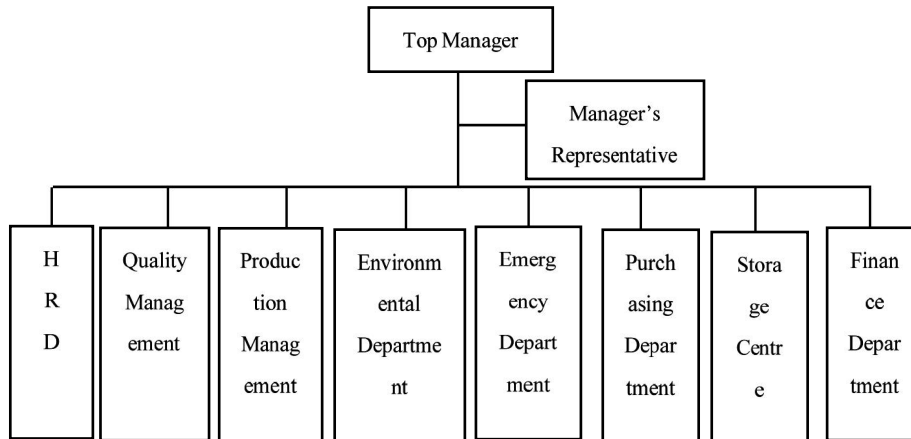


2.公司建立了负责任矿产尽责管理体系组织架构。负责任矿产供应链尽责管理的相关部门包括：人资劳资、质量管理部、应急管理部、环保部、生产中心各部门车间、仓储中心、战略原料规划与供应部、财务部和员工代表。任命管理者代表负责监督尽责管理工作的实施，由质量管理部、战略原料规划与供应部承担镍钴供应链日常工作。组织架构图如下：



2. The company has established an organizational structure for responsible mineral due diligence management system. The relevant departments responsible for responsible mineral supply chain due diligence management include: Human Resources and Labour, Quality Management, Emergency Department, Environmental Department, Production

Centre, Storage Centre, Purchasing Department, Finance Department and staff representatives. The manager's representative is appointed to supervise the implementation of due diligence management, and the Quality Management Department and the Purchasing Department are responsible for the daily work of nickel and cobalt supply chain. The organizational chart is shown below:



3. QMB telah menetapkan Panduan Manajemen Uji Tuntas Rantai Pasokan Mineral yang Bertanggung Jawab dan dokumen prosedur yang relevan, serta menerapkan manajemen uji tuntas rantai pasokan sesuai dengan proses, standarisasi, dan norma-norma, serta menerbitkan dokumen tersebut kepada setiap departemen. Dalam hal pengembangan kapasitas, secara internal, Perusahaan melakukan pelatihan sistem manajemen uji tuntas untuk personel kunci dari departemen terkait setiap tahun sesuai dengan persyaratan, dan selama periode pelaporan, Perusahaan menugaskan perusahaan pelatihan yang memiliki pengalaman dan kualifikasi uji tuntas untuk melakukan "Pelatihan Sistem Manajemen Uji Tuntas" dan "Prosedur Validasi Mineral yang Bertanggung Jawab" masing-masing satu kali, dan menyimpan salinannya. Selama periode pelaporan, kami menugaskan perusahaan pelatihan yang memiliki pengalaman dan kualifikasi uji tuntas untuk menyelenggarakan "Pelatihan Sistem Manajemen Uji Tuntas" dan "Alur Prosedur Validasi Mineral yang Bertanggung Jawab" masing-masing sebanyak satu kali, dan menyimpan catatan pelatihan yang relevan. kemampuan dan praktik sistem manajemen uji tuntas.

3.公司建立了负责任矿产供应链尽责管理手册和相关的程序文件，对供应链尽责管理工作按流程化、标准化和规范化实施，将文件下发至各个部门。能力建设方面，对内，公司按照要求每年对相关部门的主要人员开展尽职调查管理体系培训，报告期间委托具有尽职调查经验和资质的培训公司开展“尽职调查管理体系培训”“负责任矿物审验程序流程”各1次，并保留相关培训记录；对外，一是积极参与IMIP园区于2023年11月举办的ESG共建活动，对公司尽职调查及负责任矿产供应链建设经验进行分享；二是将公司负责任矿产供应链尽责管理体系相关培训资料分享给上游供应商进行学习，提升其在尽职调查管理体系的能力和实践能力。

3. The Company has established the Responsible Minerals Supply Chain Due Diligence Management Manual and relevant procedural documents, and implemented the supply chain due diligence management in accordance with the process, standardization and norms, and issued the documents to each department. In terms of capacity building, internally, the Company conducts due diligence management system training for key personnel of relevant departments every year in accordance with the requirements, and during the reporting period commissioned a training company with due diligence experience and qualifications to conduct due diligence management system training and responsible minerals validation procedures. During the reporting period, we commissioned a training company with due diligence experience and qualifications to conduct "due diligence management system training" and "responsible minerals validation procedure flow" for one time each, and retained the relevant training records. due diligence management system capabilities and practices.

4. Ketika memilih pemasok, perusahaan tidak hanya mempertimbangkan urusan komersial, teknis, kualitas, dan hukum, tetapi juga mempertimbangkan "Pembelian yang bertanggung jawab" dan "Kepatuhan" lainnya, dan ketika menandatangani kontrak pengadaan dengan pemasok, perusahaan juga menyertakan persyaratan yang terkait dengan manajemen uji tuntas rantai pasokan dalam perjanjian. Ketika menandatangani kontrak pengadaan dengan pemasok, perusahaan juga memasukkan persyaratan terkait manajemen uji tuntas rantai pasokan ke dalam perjanjian yang relevan, dengan harapan pemasok akan meningkatkan "transparansi" rantai pasokan mereka, membangun sistem lacak balak atau ketertelusuran, dan bekerja sama untuk membangun rantai pasokan mineral yang bertanggung jawab.

4.公司在进行供应商选择的时候，除了考虑商务、技术、品质、法务等，也将“负责任采购”等“合规”纳入到考虑范围内，在与供应商签订采购合同的时候，也将供应链尽责管理相关的要求纳入相关协议中，希望供应商增强其供应链的“透明度”，建立监管链或追溯体系，并一同建设负责任的矿产供应链。

4. When the company selects suppliers, in addition to commercial, technical, quality and legal considerations, it also takes "Responsible Procurement" and other "Compliance" into account, and when signing procurement contracts with suppliers, it also incorporates requirements related to supply chain due diligence management into the relevant agreements. When signing procurement contracts with suppliers, QMB also incorporate the requirements related to supply chain due diligence management into the relevant agreements, hoping that suppliers will enhance the "transparency" of their supply chains, establish a chain of custody or a traceability system, and work together to build a responsible minerals supply chain.

5. Perusahaan telah membentuk Mekanisme Pengaduan dan mengelola pengaduan sesuai dengan persyaratan “Mekanisme Pengaduan”. Tautan ke Mekanisme Pengaduan adalah www.gemindonesia.com/index.html, dan Nomor Telepon Pengaduan Perusahaan

adalah +62-2150806594, dan tidak ada pengaduan yang diterima selama periode pelaporan.

5. 公司建立了《申诉机制》，并按照《申诉机制》的要求进行申诉管理，《申诉机制》公示链接为：www.gemindonesia.com/index.html，公司申诉电话为：+62-2150806594，报告期间未接收到相关申诉。

5. The Company has established a Complaint Mechanism and manages complains in accordance with the requirements of the Complaint Mechanism, the public link to the Complaint Mechanism is www.gemindonesia.com/index.html and the Company's Grievance telephone number is +62-2150806594, and no relevant complaints were received during the reporting period.

6. Pada tanggal 27 Februari 2024, Perusahaan melakukan tinjauan manajemen tahunan terkait dengan manajemen uji tuntas rantai pasokan mineral sesuai dengan "Prosedur Pengendalian Tinjauan Manajemen Sistem Manajemen Uji Tuntas Mineral yang Bertanggung Jawab" untuk meninjau kewajaran dan keefektifan sistem manajemen uji tuntas Perusahaan serta kinerja manajemen uji tuntas, dan untuk mengajukan saran dan rekomendasi untuk perbaikan. Tinjauan manajemen menghasilkan total dua peluang perbaikan, dan merumuskan langkah-langkah perbaikan, tanggal, departemen yang bertanggung jawab untuk perbaikan, dan departemen verifikasi untuk memastikan efektivitas perbaikan. Menanggapi peluang-peluang tersebut, langkah-langkah perbaikan, tanggal perbaikan, departemen yang bertanggung jawab, dan departemen verifikasi dirumuskan untuk memastikan efektivitas perbaikan. Setelah dilakukan evaluasi, pengoperasian sistem manajemen uji tuntas rantai pasokan mineral yang bertanggung jawab perusahaan selama periode pelaporan telah memadai, sesuai, patuh, dan efektif.

6. 公司于2024年2月27日按照《负责任矿产尽责管理体系管理评审控制程序》开展年度矿产供应链尽责管理相关的管理评审，对公司的尽责管理体系建设的合理性和有效性、尽责管理的表现进行评审，提出改善意见和建议，本次管理评审共输出2项改进机遇，并针对机遇制定改进措施、改进日期、改进责任部门及验证部门来确保改进效果。经评审，报告期内公司负责任矿产供应链尽责管理体系运行是充分的、适宜的、符合的、有效的。

6. On 27 February 2024, the Company conducted the annual management review related to the due diligence management of the mineral supply chain in accordance with the "Management Review Control Procedures of the Responsible Minerals Due Diligence Management System" to review the reasonableness and effectiveness of the Company's due diligence management system and the performance of due diligence management, and to put forward the improvement opinions and suggestions, and a total of two opportunities for improvement were outputted from the management review and improvement measures were formulated in response to the opportunities, In response to the opportunities, improvement measures, improvement dates, responsible departments and verification departments were formulated to ensure the effectiveness of the improvements. After the evaluation, the operation of the company's responsible mineral supply chain due diligence

management system during the reporting period was adequate, appropriate, compliant and effective.

7. Dalam hal pengendalian material, Perseroan melakukan perhitungan dan pengendalian saldo material sesuai dengan "Prosedur Manajemen Uji Tuntas Rantai Pasokan Mineral", dan selama periode pelaporan, hasil perhitungan saldo material telah sesuai dengan target yang telah ditetapkan. Dalam hal pengendalian transaksi, Perseroan secara ketat mengikuti persyaratan yang relevan dari "Manual Manajemen Uji Tuntas Rantai Pasokan Mineral yang Bertanggung Jawab" untuk menghindari transaksi tunai, dan melaksanakan persyaratannya dalam penandatanganan kontrak pengadaan bahan baku nikel dan kobalt serta proses transaksi dan pembayaran yang sebenarnya, dan Seluruh transaksi bahan baku nikel dan kobalt selama periode pelaporan bukan merupakan transaksi tunai.

7.物料管控方面，公司严格按照《矿产供应链尽责管理程序》开展物料平衡计算及管控工作，报告期内，物料平衡计算结果符合既定目标。交易管控方面，公司严格按照《负责任矿产供应链尽责管理手册》相关要求避免现金交易，并将其要求贯彻到公司镍钴原料采购合同签订及实际交易付款过程中，报告期内所有镍钴原料交易均未采用现金交易。

7. In respect of material control, the Company carried out material balance calculation and control work in strict accordance with the "Mineral Supply Chain Due Diligence Management Procedures", and during the reporting period, the results of material balance calculation were in line with the established targets. In respect of transaction control, the Company strictly follows the relevant requirements of the "Due Diligence Management Manual for Responsible Mineral Supply Chain" to avoid cash transactions, and carries out its requirements in the signing of nickel and cobalt raw material procurement contracts and actual transaction and payment process, and all nickel and cobalt raw material transactions during the reporting period did not involve cash transactions.

8. Pada saat yang sama, perusahaan dengan tegas mendukung penerapan persyaratan transparansi atau pengungkapan yang ditetapkan atau diakui oleh pemerintah negara-negara tempat perusahaan beroperasi, seperti prinsip-prinsip dan standar yang ditetapkan dalam Inisiatif Transparansi Industri Ekstraktif (EITI).

8.同时公司坚定支持实施所在国政府制定或认可的透明度或信息公开要求，如《采掘行业透明度行动计划》（EITI）提出的相关原则及标准。

8. At the same time, companies strongly support the implementation of transparency or disclosure requirements established or endorsed by their governments, such as the principles and standards set out in the Extractive Industries Transparency Initiative (EITI).

9. Untuk catatan yang relevan yang dihasilkan selama pengoperasian sistem, perusahaan mengharuskan semua catatan yang terkait dengan program uji tuntas disimpan setidaknya selama lima tahun.

9. 对于体系运行过程中产生的相关记录，公司要求与尽职调查计划相关的所有记录至少保存五年。

9. For relevant records generated during the operation of the system, the company requires that all records related to the due diligence programme be kept for at least five years.

Langkah 2 Identifikasi dan Penilaian Risiko Rantai Pasokan

第二步 供应链风险的识别和评估

Second Step: Supply chain risk identification and assessment

1. Establish and implement a system for risk identification and assessment and response, a system for the identification and management of conflict-affected and high-risk areas (CAHRA), and a system for procurement and supplier management for all cobalt and nickel-containing raw materials coming into the company in accordance with the requirements of the Due Diligence Management Policy. Mainly through:

1. 建立和实施风险识别评估和应对制度，受冲突影响和高风险地区（CAHRA）识别和管理制度，以及采购与供应商管理制度，对进入公司所有含钴镍原料按照尽责管理政策的要求管理。主要通过：

1. Menetapkan dan menerapkan sistem identifikasi dan penilaian risiko serta respons, sistem identifikasi dan pengelolaan daerah yang terkena dampak konflik dan berisiko tinggi (CAHRA), serta sistem pengadaan dan manajemen pemasok untuk semua bahan baku yang mengandung kobalt dan nikel yang masuk ke dalam perusahaan sesuai dengan persyaratan Kebijakan Manajemen Uji Tuntas. Terutama melalui:

(1) Survei kuesioner KYS dan peta rantai pasokan

(1) KYS 问卷调查及供应链地图

(1) KYS questionnaire and supply chain map

Kami telah memperbarui "Know Your Supplier Questionnaire (KYS)", yaitu sebuah kuesioner yang berlaku untuk manajemen uji tuntas mineral, dan mengirimkan kuesioner manajemen uji tuntas (KYS) kepada pemasok hulu, serta menanyakan tentang bill of lading, surat keterangan asal, surat keterangan keberangkatan pelabuhan, laporan validasi pengangkutan dan penjualan yang diberikan oleh pemasok bahan baku nikel dan kobalt selama proses jual-beli melalui informasi dari perusahaan yang relevan di Kementerian ESDM Indonesia, Sertifikat pembayaran pajak sumber daya, timbangan air muat pelabuhan dan beberapa sertifikat hak mineral pemasok, sehingga dapat mengetahui kepatuhan pemasok, sumber bahan baku, transportasi dan informasi praktik pembelian yang bertanggung jawab, dll., dan mengintegrasikan informasi tersebut untuk membentuk peta rantai pasokan bahan baku nikel dan kobalt Perusahaan.

更新了适用于矿产尽责管理问卷调查表《了解你的供应商调查问卷 (KYS) 》，向上游供应商发送尽责管理问卷调查表（了解你的供应商 (KYS) ）以及通过印度尼西亚能源和矿产资源部相关信息查询，镍钴原料交易过程供应商提供的提单、原产地证书、离港证、运输销售验证报告、资源税缴纳证明、装港水尺以及部分供应商矿权证等文件，以此知悉供应商的合规性、原料来源、运输和负责任采购实践信息等，并对信息进行整合，形成公司镍钴原料供应链地图。

We have updated the "Know Your Supplier Questionnaire (KYS)", a questionnaire applicable to mineral due diligence management, and sent the due diligence management questionnaire (KYS) to upstream suppliers, as well as enquired about bills of lading, certificates of origin, port departure certificates, transport and sales validation reports provided by suppliers of nickel and cobalt raw materials during the trading process through the information of the relevant companies of the Ministry of Energy and Mineral Resources of Indonesia, Resource tax payment certificates, port loading water scales and some suppliers' mineral rights certificates, so as to know the suppliers' compliance, raw material sources, transport and responsible purchasing practice information, etc., and integrate the information to form the Company's nickel and cobalt raw material supply chain map.

(2) Menilai apakah negara asal bahan baku merupakan negara atau wilayah yang berisiko tinggi dengan mengidentifikasi negara asal bahan baku dan negara rute pengangkutan, dll., sesuai dengan Prosedur Daerah yang Terkena Dampak Konflik dan Berisiko Tinggi (Conflict-Affected and High-Risk Areas/CAHRA) dalam kaitannya dengan empat dimensi yaitu konflik bersenjata, hak asasi manusia, tata kelola pemerintahan, dan kesehatan dan keselamatan kerja. Alat-alat yang digunakan terutama meliputi:

(2) 按照《识别受冲突影响和高风险地区 (CAHRA) 程序》从武装冲突、人权、政府治理和职业健康安全四个方面通过识别原料来源国家和运输途径国家等，评估原料来源国是否是高风险国家和地区。使用工具主要包括：

(2) Assess whether the country of origin of raw materials is a high-risk country or region by identifying the country of origin of raw materials and the country of the transport route, etc., in accordance with the "Identification of Conflict-Affected and High-Risk Areas (CAHRA) Procedure" in terms of the four dimensions of armed conflict, human rights, governmental governance and occupational health and safety. The tools used mainly include:

- 1) Undang-Undang Dodd-Frank AS
 - 2) Daftar CAHRA (Daftar Peraturan Mineral Konflik) Uni Eropa
 - 3) Indeks Barometer Konflik Heidelberg
 - 4) Indikator Pembangunan Manusia UNDP
 - 5) Indeks Negara-negara Rapuh (Fragile States Index)
- 1) 美国多德-弗兰克法案

- 2) 欧盟冲突矿物条例 CAHRA 清单
- 3) 海德堡冲突晴雨表指数
- 4) 联合国开发计划署人类发展指标
- 5) 脆弱国家指数
- 1) US Dodd-Frank Act
- 2) EU Conflict Minerals Regulation CAHRA list
- 3) Heidelberg Conflict Barometer Index
- 4) United Nations Development Programme Human Development Indicators
- 5) Fragile States Index

(3) Berdasarkan Peta Rantai Pasokan, negara asal, pengangkutan, dan transit bahan baku yang digunakan oleh Perusahaan adalah Indonesia, dan Indonesia bukan merupakan bagian dari CAHRA sebagaimana yang dinilai dengan menggunakan perangkat di atas. digabungkan dengan situs web RMI (Responsible Minerals Initiative), laporan LSM, dan hasil identifikasi CAHRA, Tidak ada label peringatan yang teridentifikasi dalam pengumpulan informasi KYS.

(3) 根据《供应链地图》，公司所使用原料的原产国、运输国、中转国都为印度尼西亚，使用以上工具进行评估，印度尼西亚不属于CAHRA。结合负责任矿产倡议RMI网站（Responsible Minerals Initiative），NGO报告，以及CAHRA识别结果、KYS信息收集均未识别出警告标示。

(3) According to the Supply Chain Map, the country of origin, transport, and transit for raw materials used by QMB is from Indonesia, and Indonesia is not part of CAHRA as assessed using the above tools. Combined with the Responsible Minerals Initiative RMI website (Responsible Minerals Initiative), NGO reports, and CAHRA identification results, No warning labels were identified in the KYS information collection.

2. Hasil evaluasi risiko

Selama periode pelaporan, jenis pemasok QMB adalah perusahaan pertambangan skala besar dan pedagang di Indonesia. QMB merangkum risiko yang diidentifikasi dengan berbagai cara sesuai dengan prosedur yang relevan dan Kebijakan Manajemen Uji Tuntas Rantai Pasokan Global yang Bertanggung Jawab QMB, dan merumuskan penilaian risiko untuk setiap pemasok, dan semuanya melakukan manajemen uji tuntas.

2. 风险评价结果

报告期内，青美邦供应商类型是印度尼西亚的大型矿山公司及贸易商，青美邦按照相关程序及《青美邦负责任全球供应链的尽责管理政策》将多种途径识别的风险进行梳理汇总，对每家供应商制定风险评估，所有的供应商都开展了尽责管理。

2. Risk evaluation results

During the reporting period, the types of suppliers of QMB were large-scale mining companies and traders in Indonesia. QMB summarized the risks identified in various ways in accordance with the relevant procedures and the Due Diligence Management Policy of

QMB Responsible Global Supply Chain, and formulated a risk assessment for each supplier, and all of them carried out due diligence management.

Pemasok 供应商 Suppliers	Sumber Bahan Baku/Produk 原料来源/产品 Source of Raw Materials/ Products	Identifikasi risiko dan sinyal peringatan 风险及警示信号识别情况 Risk and Warning Identification
Pedagang 贸易商 Traders	LSM (Tambang Skala Besar) LSM (大型矿山) LSM (Large Scale Mining)	Risiko rendah atau tidak ada tanda peringatan atau sinyal peringatan yang dikenali 低风险未识别出警告标志或警示信号 Low risk and no identified warning at all.
Tambang 矿山 Mining	LSM (Tambang Skala Besar) LSM (大型矿山) LSM (Large Scale Mining)	Risiko rendah atau tidak ada tanda peringatan atau sinyal peringatan yang dikenali 低风险未识别出警告标志或警示信号 Low risk and no identified warning at all.

Langkah 3 Mengembangkan dan menerapkan langkah-langkah dan kebijakan mitigasi risiko untuk risiko yang teridentifikasi.

第三步 对识别的风险制定并实施风险减缓措施和政策

Third Step: Develop and implement risk mitigation measures and policies for identified risks.

Tidak ada risiko yang teridentifikasi selama periode pelaporan, sehingga untuk saat ini tidak perlu merumuskan dan menerapkan rencana mitigasi risiko. Namun demikian, untuk mencegah potensi risiko yang mungkin terjadi pada rantai pasokan nikel dan kobalt Perseroan di masa yang akan datang, Perseroan telah merumuskan "Prosedur Pengendalian Mitigasi Risiko Rantai Pasokan Mineral" untuk memastikan bahwa mitigasi risiko dilakukan dengan menanggapi hasil penilaian risiko, merumuskan strategi mitigasi risiko, melakukan komunikasi dengan pemasok, dan memantau serta menindaklanjuti rencana mitigasi risiko.

本报告期内未识别出风险，所以暂时无需进行风险缓解计划的制定和执行，但为了预防未来公司镍钴供应链中可能存在的潜在风险，公司制定了《矿产供应链风险减缓控制程序》通过对风险评估结果的响应、风险缓解策略的制定、与供应商的沟通流程、风险缓解计划的监控与跟踪来确保风险缓解的有效实施。

No risks were identified during the reporting period, so the formulation and implementation of risk mitigation plans were not required for the time being. However, in order to prevent potential risks that may exist in the Company's nickel and cobalt supply chain in the future, QMB has formulated the "Mineral Supply Chain Risk Mitigation Control Procedures" to ensure the effective implementation of risk mitigation through the response to the results of the risk assessment, the formulation of the risk mitigation strategy, the communication process with the suppliers, and the monitoring and tracking of the risk mitigation plan.

Langkah 4 Penilaian dan Audit Pihak Ketiga Independen dan Penilaian Lapangan

第四步 独立第三方评估与审核与实地评估

Fourth Step: Independent third-party evaluations and audits and field assessments

QMB secara aktif menanggapi persyaratan manajemen uji tuntas mineral yang bertanggung jawab dan berpartisipasi dalam audit pihak ketiga untuk memenuhi harapan pemangku kepentingan terhadap kepatuhan dan transparansi dalam rantai pasokan mineral yang bertanggung jawab. Pada tahun 2023, Perusahaan telah mengajukan permohonan audit RMAP yang dipimpin oleh RMI (Prosedur Jaminan Mineral yang Bertanggung Jawab), di mana tanggal audit telah ditetapkan pada tanggal 25 - 26 Maret 2024.

青美邦积极响应负责任矿产尽责管理要求，参与第三方审核，满足利益相关方对负责任矿产供应链合规、透明的期望。2023年公司已申请 RMI主导的RMAP审核（负责任矿产保证程序），目前已确定审核日期为2024年3月25~26日。

QMB actively responds to responsible minerals due diligence management requirements and participates in third-party audits to meet stakeholder expectations for compliance and transparency in the responsible minerals supply chain. On 2023, QMB has applied for an RMI led RMAP audit (Responsible Minerals Assurance Procedure), and the audit date of 25-26 March 2024 has now been set.

Langkah 5 Melaporkan proses dan hasil manajemen uji tuntas rantai pasokan

第五步 对供应链尽责管理过程和结果进行报告

Fifth Step: Reporting on supply chain due diligence management processes and results

Perusahaan akan mengungkapkan laporan manajemen uji tuntas rantai pasokan dalam bentuk laporan tahunan di situs web resmi perusahaan, dan informasi tentang manajemen uji tuntas rantai pasokan telah diposting di situs web resmi QMB.

公司将以年度报告形式在公司官网披露有关供应链尽责管理的报告，供应链尽责管理相关信息已发布青美邦官网。

The company will disclose the report on supply chain due diligence management in the form of an annual report on the company's official website, and information related to supply chain due diligence management has been posted on the official website of QMB.

Kesimpulan

Sembari memperbaiki diri, QMB akan terus memperhatikan persyaratan terbaru untuk kepatuhan rantai pasokan, terus memperkuat komunikasi dengan perusahaan hulu dan hilir, berbagi dan melaporkan pengalaman dan kemajuan manajemen uji tuntas rantai pasokan dengan pihak-pihak terkait, dan mengambil tindakan bersama dengan pihak-pihak terkait di industri untuk melakukan manajemen uji tuntas dan membangun mekanisme manajemen uji tuntas rantai pasokan yang lebih berkelanjutan dan sehat. Kami dengan tulus menerima saran dari para pemangku kepentingan mengenai pekerjaan manajemen uji tuntas mineral yang bertanggung jawab.

结束语

公司在完善自身的同时，持续关注供应链合规最新要求，不断加强与上下游企业的沟通交流，与相关方分享和报告供应链尽责管理的经验和进展，与行业相关方共同行动开展尽责管理，建设更加持续健康的供应链尽责管理机制。我们诚挚欢迎利益相关方对我司负责任矿产尽责管理工作提出建议。

Conclusion

While improving itself, the Company continues to pay attention to the latest requirements for supply chain compliance, continuously strengthens communication with upstream and downstream enterprises, shares and reports on the experience and progress of supply chain due diligence management with relevant parties, and takes joint actions with relevant parties in the industry to carry out due diligence management and build a more sustainable and healthy supply chain due diligence management mechanism. We sincerely welcome suggestions from stakeholders on our responsible mineral due diligence management work.

青美邦新能源材料有限公司

PT.QMB New Energy Materials

质量管理部

Departemen Manajemen Kualitas

Quality Control Management Department

2024年3月 / March, 2024